

O N B





ÉDITO

**Chères spectatrices,
chers spectateurs,**

Prendre aujourd'hui la direction de l'Orchestre national de Bretagne est pour moi une grande joie. Depuis mon arrivée, je découvre une maison profondément engagée, portée par des musiciennes, des musiciens et des équipes d'une grande exigence, et par un public fidèle et curieux. C'est avec vous que commence cette nouvelle étape.

La saison que vous allez découvrir a été imaginée par Nicolas Ellis et Benoît Menut, que je remercie très sincèrement. Ils en ont dessiné les contours avec passion et ambition, en proposant des voyages où se rencontrent les grandes œuvres du répertoire et des créations d'aujourd'hui, tout en mettant en valeur de nombreuses compositrices.

De Brahms à Mahler, de Schubert à Farrenc, cette saison nous relie à des œuvres majeures, qui continuent de nous parler avec force aujourd'hui. Elle nous entraîne également au cœur de la création contemporaine avec le *Concerto pour clarinette* de notre compositrice associée Golfam Khayam, dans les paysages singuliers du *Concerto pour oiseaux* d'Einojuhani Rautavaara, dans l'énergie des *Tranes bretonnes* de Frédérique Lory.

Autant de propositions qui témoignent d'un orchestre vivant, ouvert, et pleinement inscrit dans son temps.

Je tiens également à remercier très chaleureusement nos partenaires publics - la Région Bretagne, l'État à travers la DRAC Bretagne, la Ville de Rennes et Rennes Métropole ainsi que les départements d'Ille-et-Vilaine et du Morbihan - pour leur soutien essentiel et constant. Je pense également à l'ensemble de nos mécènes entreprises et particuliers sans qui nos actions sur le territoire n'auraient pas la même ampleur.

Dans les mois et les années à venir, mon souhait est de poursuivre et d'amplifier cette dynamique : faire de l'Orchestre un espace citoyen toujours plus ouvert, exigeant et accessible, un lieu où chacune et chacun peut trouver sa place, être surpris, ému, questionné. Un orchestre profondément ancré dans son territoire breton et attentif au rôle qu'il peut - qu'il doit - jouer dans la société. Dès aujourd'hui, je suis heureuse de vous inviter à prendre part à ce chemin.

Je vous souhaite une très belle saison !

Julia Dehais
*Administratrice générale
de l'Orchestre national de Bretagne*



Présentation de la saison 2026-2027 aux publics le mercredi 16 septembre 2026 à 19h au Couvent des Jacobins à Rennes (gratuit, sur réservation).

RENCONTRE

NICOLAS ELLIS ET BENOÎT MENUT

Nicolas Ellis, directeur musical, et Benoît Menut, compositeur et délégué artistique pour la saison 2026-2027, croisent leurs regards sur cette nouvelle saison.

Vous avez tous deux contribué à imaginer cette saison. Comment avez-vous articulé vos sensibilités respectives pour construire un parcours cohérent, et que dit-il aujourd'hui de l'identité de l'Orchestre ?

Nicolas Ellis : Ce fut un immense bonheur de concocter cette saison avec toi, Benoît ! Aux côtés de certaines œuvres que je souhaitais ardemment diriger avec l'Orchestre comme la *Première Symphonie* de Brahms, Benoît a trouvé de magnifiques perles d'hier et d'aujourd'hui pour compléter certains programmes à l'exemple d'une ouverture d'Emilie Mayer, grande compositrice du XIX^e siècle. Ce sera d'ailleurs la première œuvre jouée par l'Orchestre cette saison. La passion de Benoît pour le répertoire français est contagieuse ! Nous avons également voulu prendre en considération une demande des musiciennes et des musiciens de l'Orchestre. À mon arrivée en 2024, l'une des œuvres que l'Orchestre souhaitait jouer depuis quelque temps était la *Sinfonietta* de Poulenc. C'est une œuvre que j'adore, mais que je n'avais pas encore eu la chance de diriger.

Benoît Menut : Bonheur partagé, tant nos sensibilités y ont trouvé des points de rencontre ! Nicolas m'a notamment proposé des « voyages musicaux » constitués d'œuvres en résonances les unes aux autres, comme la belle *Symphonie cosmique* au sein de laquelle de nombreux extraits d'œuvres de Rameau se rencontrent. Ce programme est un bon exemple de notre collaboration car j'y ai proposé en première partie *L'Existence du possible* de la compositrice contemporaine française Graciane Finzi, venant ainsi questionner le propos et ouvrir le programme de façon antéchronologique. Nous avons été portés par la volonté de faire apparaître plus que jamais l'Orchestre dans son effectif de base, dit « Mozart », et de montrer que cet instrumentarium est actuel, capable de porter les grandes œuvres du passé, les projets novateurs autant que les musiques de création. Il était aussi important d'y intégrer naturellement les compositrices d'hier et d'aujourd'hui.

En tant que directeur musical et compositeur, vous entretenez un rapport différent – et complémentaire – au répertoire. Comment cette double approche a-t-elle influencé vos choix, notamment dans l'équilibre entre œuvres patrimoniales et créations contemporaines ?

Nicolas Ellis : Le choix d'une œuvre se fait de manière à ce qu'elle contribue, d'une certaine façon, à l'écoute des autres pièces du programme avec lesquelles elle coexiste. C'est ce qui nous fait voyager entre la *Symphonie cosmique* de Rameau et *L'Existence du possible* de Graciane Finzi. Dans le programme consacré à Schubert, des compositeurs de différentes époques se répondent, tels que Berlioz et Webern, qui ont orchestré des *Lieder* initialement écrits pour voix et piano. Le compositeur canadien Ian Cusson nous offre également une nouvelle approche orchestrale de ces sublimes *Lieder*. Au-delà de l'équilibre entre répertoire patrimonial et musiques d'aujourd'hui, nous dédions un programme entier à la création : le *Voyage au centre de la Terre* d'après Jules Verne sur une musique du compositeur franco-argentin Ezequiel Spucches. Un spectacle idéal pour les familles et le jeune public !

Benoît Menut : En tant que compositeur, il m'était essentiel de prolonger l'action de l'Orchestre vers ce corpus contemporain, en l'orientant vers les créatrices et créateurs français ou établis en France. Nous avons une grande richesse, parfois méconnue, tout près de nous. Je souhaitais aussi tisser ces œuvres dans des dialogues envers les pièces anciennes, comme pour Golfam Khayam avec Ravel, Debussy arrangé par Lisa Heute avec Sophie Lacaze ou encore Pierre Chépélov avec Alice Sauvrezis, Frédérique Lory avec Ropartz, et bien d'autres... Je pense que nous avons proposé, dans cet échange permanent, une saison diversifiée au public, pleine de surprises et de découvertes.

Si vous deviez chacun mettre en lumière un temps fort de cette saison, lequel choisiriez-vous et pour quelle raison ?

Benoît Menut : Le programme de début avril. Debussy et son *Clair de lune* magnifiquement arrangé pour l'Orchestre par Lisa Heute, auquel Sophie Lacaze répond par *Après avoir contemplé la lune*, en cinq brefs mouvements inspirés par des peintures de diverses époques, précédent la *Havanaïse* de Saint-Saëns, occasion de rencontrer une fois de plus le talent de Fabien Boudot, notre violon solo super soliste. Puis en deuxième partie, la délicatesse de la *Pavane pour une infante défunte* de Maurice Ravel préluant à la création de l'iranienne Golfam Khayam avec notre artiste associé Pierre Génisson.

Nicolas Ellis : Bon choix, c'est une question difficile ! Je choisis notre concert de clôture de saison, donné en collaboration avec l'Orchestre national de Picardie où nous présenterons la *Cinquième Symphonie* de Gustav Mahler. Le Saint Graal du répertoire symphonique pour tout orchestre ! Ce sera une chance immense de pouvoir se réunir autour d'une œuvre musicale aussi puissante et poétique.

LES ARTISTES ASSOCIÉS

Pierre Génisson, clarinettiste

Lauréat de prix prestigieux en France et à l'international, Pierre Génisson est l'un des clarinettistes français les plus remarquables de sa génération. Formé au Conservatoire National Supérieur de Musique et de Danse de Paris puis à la University of Southern California de Los Angeles auprès de Yehuda Gilad, il se produit avec de grands orchestres (Deutsches Symphonie Orchester-Berlin, BBC orchestras, Tokyo Philharmonic...) et collabore avec des chefs tels qu'Alexandre Bloch ou Laurence Equilbey. Chambriste recherché, il se produit dans les festivals internationaux les plus renommés. Il fait rayonner la musique française à l'étranger, et collabore avec de nombreux compositeurs dont il est dédicataire de plusieurs concertos et pièces de musique de chambre. Enseignant à l'École normale de musique de Paris, Pierre Génisson consacre également une partie de son temps à la transmission.

Symphonie n°1 de Brahms, p.7
17.09 ✶ 18.09

Concertos de Vivaldi, p.17
02.12 ✶ 03.12 ✶ 05.12
10.12 ✶ 11.12

**Concerto pour clarinette et
orchestre de Khayam**, p.28
01.04 ✶ 02.04 ✶ 03.04

« Je suis profondément honoré de revenir, vingt ans après avoir été nommé clarinette solo, en tant qu'artiste associé à l'Orchestre national de Bretagne. Après tout ce temps, l'Orchestre me témoigne une confiance précieuse. Cette saison, je serai de retour pour trois projets majeurs. D'abord, l'ouverture de la saison avec le *Concerto n°2* de Weber, où j'aurai le plaisir de collaborer pour la première fois avec le directeur musical, Nicolas Ellis. Ensuite, en novembre, je dirigerai et jouerai simultanément dans un projet mêlant Vivaldi, Stamitz et le répertoire classique. Enfin, je conclurai cette résidence avec la création d'une œuvre de la compositrice iranienne Golfam Khayam. Être toute l'année aux côtés de cet Orchestre que j'aime, qui m'a tant appris et tant donné, est un privilège inestimable. »

Pierre Génisson

Chloé Dufresne, cheffe d'orchestre

Golfam Khayam, compositrice

Pour une nouvelle saison en tant qu'artistes associées de l'Orchestre national de Bretagne, Golfam Khayam et Chloé Dufresne poursuivent leur collaboration aux côtés des musiciennes et musiciens. Elles partageront leur univers et leur énergie à travers une création mondiale et une nouvelle série de concerts.

Golfam Khayam Compositrice

Symphonie n°1 de Brahms, p.7
17.09 ✶ 18.09

**Concerto pour clarinette et
orchestre de Khayam**, p.28
01.04 ✶ 02.04 ✶ 03.04

Chloé Dufresne Cheffe d'orchestre

Werther de Massenet, p.8
03.10 ✶ 05.10 ✶ 07.10 ✶ 09.10
11.10 ✶ 26.11 ✶ 28.11

Classic Hour, p.10
15.10

**Concerto pour oiseaux et
orchestre de Rautavaara**, p.11
16.10 ✶ 18.10

**Concerto pour piano de
Grieg**, p.26
10.03 ✶ 11.03

26 SAISON 27

N
O B

Symphonie n°1 de Brahms

Emilie Mayer
Ouverture n°3

Golfam Khayam
Seven Valleys of Love (extraits)

Carl Maria von Weber
Concerto pour clarinette n°2

Johannes Brahms
Symphonie n°1

Orchestre national de Bretagne

Nicolas Ellis
Direction

Pierre Génisson
Clarinete



Un premier mouvement dramatique, proche dans son atmosphère de l'opéra *Der Freischütz*, un mouvement lent magique, un virevoltant finale à la polonaise : tout dans ce concerto de Weber sublime le lyrisme volubile et les sonorités moirées de la clarinette, instrument tant aimé des compositeurs romantiques. Emilie Mayer, l'une des rares femmes compositrices du XIX^e siècle à avoir pu vivre de son art, sert de lien entre la génération de Weber et celle de Brahms. Dans sa *Première Symphonie*, ce dernier conjure enfin – et avec quelle réussite ! – le modèle de Beethoven qui l'avait si longtemps intimidé. On se sera entre-temps plongé dans la mystique soufie avec la pièce de Golfam Khayam, qui s'appuie sur *La Conférence des oiseaux*, un poème persan du XII^e siècle.

Ouverture des réservations pour ces deux concerts (avec ou sans carte de réduction) à partir du mardi 9 juin 2026 à 13h.



17.09
18.09

Judi 17 septembre
Couvent des Jacobins
Rennes 🕒 20h

Vendredi 18 septembre
Couvent des Jacobins
Rennes 🕒 20h

03.10
05.10
07.10
09.10
11.10
26.11
28.11

Samedi 3 octobre

Opéra
Rennes 🕒 18h

Lundi 5 octobre

Opéra
Rennes 🕒 20h

Mercredi 7 octobre

Opéra
Rennes 🕒 20h

Vendredi 9 octobre

Opéra
Rennes 🕒 20h

Dimanche 11 octobre

Opéra
Rennes 🕒 16h

Jeudi 26 novembre

Théâtre de Caen
Caen 🕒 20h

Samedi 28 novembre

Théâtre de Caen
Caen 🕒 18h

Werther de Massenet

Dans ses *Souvenirs*, Massenet raconte quel choc représenta la lecture des *Souffrances du jeune Werther* : « Tant de passion délirante et extatique me fit monter les larmes aux yeux. » Décision fut prise aussitôt de composer un ouvrage d'après le roman épistolaire de Goethe. Le défi de traduire en musique les cheminements intérieurs de Werther et Charlotte poussa Massenet à renouveler profondément son écriture vocale, à offrir un rôle majeur à l'orchestre. Il en résulte que *Werther* est généralement considéré comme son chef-d'œuvre. Malgré la beauté d'ouvrages ultérieurs comme *Thaïs* ou *Don Quichotte*, jamais il n'écrira plus rien qui parle aussi directement au cœur.

Billetterie, distribution complète et liste des coproducteurs auprès de l'Opéra de Rennes sur opera-rennes.fr

Jules Massenet

Werther

**Orchestre national de
Bretagne**

Chloé Dufresne

Direction

Maitrise de Bretagne

Maitrise de la Perverie

Élisa Bellanger

Cheffe de chant

Ted Huffman

Mise en scène et
scénographie

Astrid Klein

Costumes

Bertrand Couderc

Lumières

Julien Behr

Werther

Lucie Peyramaure

Charlotte, fille du Bailli

Anas Séguin

Albert

Manon Lamaison

Sophie, sa sœur

Benoît-Joseph Meier

Schmidt, ami du Bailli

Florent Karrer

Johann, ami du Bailli

Marc Scoffoni

Le Bailli

Daniel Speer

Sonate

« Die Bänkelsängerlieder »

Giles Farnaby

*Fancies, Toyes and
Dreames*

Edvard Grieg

(arr : John Glenesk
Mortimer)

Peer Gynt (extraits)

Modest Moussorgski

(arr : John Glenesk
Mortimer)

*Une nuit sur le mont
Chauve*

Nino Rota

Huit et demi

André Lafosse

Suite impromptu

Paul Nagle

Jive for Five

Leonard Bernstein

(arr : Jack Gale)
West Side Story

(extraits)

Fabien Bollich

Trompette

Stéphane Michel

Trompette

Vianney Prudhomme

Cor

Stéphane Guiheux

Trombone

Olivier Galmant

Tuba

Breizh Brass

Les concerts de quintettes de cuivres sont généralement aussi variés que réjouissants, et celui-ci ne déroge pas à la règle. Mené par la trompette solo de l'Orchestre, Fabien Bollich, cet ensemble réunit des musiciens aussi talentueux que complices. Leur alchimie sur scène, nourrie par des années de pratique commune, donne vie à un programme aussi éclectique que captivant. De Giles Farnaby, compositeur qui fait la transition entre Renaissance et baroque, à la *Suite impromptu* d'André Lafosse (1996), près de cinq cents ans sont parcourus. Un demi-millénaire pour nous rappeler que les cuivres, bien au-delà de leur éclat parfois sonore, peuvent endosser tous les rôles. Ils nous entraînent dans des danses d'auberge avec Moussorgski, dans un *jive* endiablé avec Paul Nagle et dans un tourbillon de rythmes avec *West Side Story*. Mais ils nous dévoilent aussi des visages plus intimes, notamment dans la superbe « Élégie » de la *Suite impromptu*.

10.10

Samedi 10 octobre

Le Forum
Nivillac 🕒 20h30

Classic Hour

Concert pour les jeunes

Les oiseaux s'invitent dans ce concert destiné aux jeunes : après une première partie qui mettra à l'honneur les talents d'ensembles rennais, l'Orchestre national de Bretagne va gazouiller, pépier, roucouler, cacarder, zinzinuler. Respighi orchestre des pièces pour clavecin ou luth de maîtres anciens et les truffe de chants d'oiseaux pour brosser le portrait d'une colombe, d'une poule, d'un rossignol et d'un coucou. Plus près de nous, en 1972, Einojuhani Rautavaara combine l'orchestre symphonique à des enregistrements d'oiseaux qu'il a réalisés dans le grand nord finlandais. Dans un langage musical aussi fascinant que facile d'écoute, il nous invite ainsi à un dialogue avec la nature sauvage et à une méditation sur sa beauté et sa fragilité. Ce concert sera introduit par une médiatrice-étudiante en licence de musicologie à l'Université Rennes 2.

Concert gratuit, sur réservation, destiné aux jeunes de 16 à 28 ans, ainsi qu'aux étudiantes et étudiants de moins de 30 ans.

Réservations en ligne sur le site de l'Orchestre à partir du mardi 29 septembre 2026 à 13h.

Ottorino Respighi

*Gli Uccelli,
suite pour
petit orchestre*

Einojuhani Rautavaara

*Cantus arcticus,
concerto pour
oiseaux et orchestre*

Orchestre national de Bretagne

Chloé Dufresne
Direction

**Ensembles amateurs
et semi-professionnels**
(première partie)

Ottorino Respighi

*Gli Uccelli,
suite pour
petit orchestre*

Ross Edwards

*Bird Spirit Dreaming,
concerto pour
hautbois*

Einojuhani Rautavaara

*Cantus arcticus,
concerto pour
oiseaux et orchestre*

Joseph Haydn

*Symphonie n°83
« La Poule »*

Orchestre national de Bretagne

Chloé Dufresne
Direction

Joana Soares
Hautbois

Concerto pour oiseaux et orchestre de Rautavaara

Lorsqu'il reçut la commande d'une partition pour l'université d'Oulu, le finlandais Einojuhani Rautavaara composa ce concerto où oiseaux de la nature environnante - enregistrés et diffusés durant l'œuvre - et oiseaux orchestraux se répondent dans un langage néo-romantique. Ross Edwards signe lui aussi une œuvre très accessible, mais c'est la nature australienne qu'il salue. Ses oiseaux virtuoses, incarnés par le hautbois (ici Joana Soares, hautbois solo de l'Orchestre), se mâtinent de rythmes aborigènes. La musique de notre temps dialogue avec le passé, puisque Respighi mêle ses imitations de chants d'oiseaux aux orchestrations de pièces de compositeurs baroques et que Haydn nous offre une de ses plus belles symphonies parisiennes, où se glisse un thème rappelant le caquètement des poules.

15.10

Jeudi 15 octobre
Opéra
Rennes 🕒 19h30

16.10
18.10

Vendredi 16 octobre
Opéra
Rennes 🕒 20h

Dimanche 18 octobre
Espace Kéraudy
Plougonvelin 🕒 16h

05.11
06.11
08.11
10.11

Symphonie cosmique, Rameau, Rebel

Qu'y avait-il avant la création ? Graciane Finzi pose la question de son point de vue de créatrice, imaginant ce qu'il y avait « avant l'avant », les méandres de sa pensée avant qu'elle pose une première note. Poulenc se questionne moins : sa *Sinfonietta*, avec son troisième mouvement faussement brahmsien, est un joyau de gaieté et de gouaille. Nicolas Ellis revient aux interrogations initiales avec une formidable *Symphonie cosmique*. Puisant dans les ouvrages scéniques de Rameau et le ballet *Les Éléments* de Jean-Féry Rebel, il nous donne à entendre l'univers surgir du chaos, les saisons et les heures s'organiser, les vents se lever, la pluie se former, jusqu'à ce que les humains peuplent la Terre et inventent l'amour, les jeux et le plaisir.

Judi 5 novembre
Couvent des Jacobins
Rennes 20h

Vendredi 6 novembre
Couvent des Jacobins
Rennes 20h

Dimanche 8 novembre
Festival KLASIK
Salle Guillaume le Caroff
Rostrenen 16h

Mardi 10 novembre
Théâtre du Champ au Roy
Guingamp 20h

Graciane Finzi
L'Existence du possible

Francis Poulenc
Sinfonietta

**Jean-Philippe Rameau,
Jean-Féry Rebel**
Symphonie cosmique,
extraits d'opéras et
de ballets

**Orchestre national de
Bretagne**

Nicolas Ellis
Direction



Concert FLASH

45 minutes avec Poulenc

Francis Poulenc
Sinfonietta (extraits)

**Orchestre national de
Bretagne**

Nicolas Ellis
Direction et
commentaires

En 45 minutes, (re)découvrez la vivacité et l'esprit malicieux de Francis Poulenc à travers sa pétillante *Sinfonietta*. Entre commentaires, extraits musicaux et anecdotes savoureuses, ce concert Flash dévoile les secrets d'une œuvre à la fois élégante, drôle et touchante. Un moment musical accessible à toutes et tous où l'âme française de Poulenc resplendit avec légèreté. Parce qu'en si peu de temps, on peut vivre beaucoup d'émotions !

✕ À partir de 14 ans.

Vendredi 6 novembre
Couvent des Jacobins
Rennes 18h



13.11
07.01
08.01
11.05
28.05

Mozart, Mayer, Brahms

Porté par cinq musiciennes de l'Orchestre national de Bretagne, ce concert est une invitation à parcourir un répertoire où la clarinette déploie toutes ses couleurs. Y a-t-il plus beau que le mouvement lent du *Quintette avec clarinette* de Mozart ? Oui, celui du *Quintette* de Brahms. Du reste, la question pourrait aussi bien être posée dans le sens inverse. Ces deux compositeurs qui n'ont abordé la clarinette que sur le tard, à la faveur de leurs rencontres respectives avec un virtuose, ont miraculeusement capté le caractère crépusculaire de l'instrument. Un caractère qui, d'ailleurs, sied merveilleusement au *Notturmo* (initialement pour violon et piano) d'Emilie Mayer, contemporaine de Schumann et Chopin, qui fut l'une de ces très rares femmes de son temps à pouvoir mener sa carrière comme elle l'entendait. Mais la clarinette fera également montre de son éclat, aussi agile et volubile qu'une diva d'opéra.

Vendredi 13 novembre
Centre Culturel Moronoë
Mauron 📍 20h30

Jedi 7 janvier
La Passerelle
(Petit Théâtre)
Saint-Brieuc 📍 20h

Vendredi 8 janvier
La Passerelle
(Petit Théâtre)
Saint-Brieuc 📍 20h

Mardi 11 mai
Centre Culturel
Juliette Drouet
Fougères 📍 20h

Vendredi 28 mai
Le Sabot d'Or
Saint-Gilles 📍 20h

Emilie Mayer
(arr : Pierre Chépélov)
Notturmo, op.48,
version pour
clarinette et cordes

**Wolfgang Amadeus
Mozart**
*Quintette avec
clarinette*

Johannes Brahms
*Quintette pour
clarinette et cordes*

Mathilde Pinget
Violon

Luxi Lavielle
Violon

Anne-Marie Lemeunier
Alto

Claire Martin-Cocher
Violoncelle

Sonia Borhani
Clarinete



Franz Schubert
Symphonies n°5,
n°8 (extraits) et
sélection de *Lieder*

**Orchestre national de
Bretagne**

Nicolas Ellis
Direction

Ema Nikolovska
Mezzo-soprano

Dylan Maréchal
Comédien

Schubert

Le 3 juillet 1922, Schubert couche sur le papier un court texte, *Mein Traum* (Mon Rêve), mise en scène symbolique de ses tourments : son inadéquation aux normes sociales, son sentiment d'être différent, sa joie toujours teintée de tristesse, et la musique, seule consolation, qui tente de transmuter la douleur en beauté - une réaction peut-être aux premières atteintes de la syphilis qui l'emportera six ans plus tard, à 31 ans. En résonance à ce texte qui sera lu durant le concert, Nicolas Ellis imagine une sorte de « symphonie transfigurée » qui, de *Lieder* en mouvements de symphonies (la *Cinquième* et *l'Inachevée*), nous fera voyager à travers les plus belles pages du compositeur : certaines douces et oniriques, d'autres hallucinées ou emportées, mais toutes sublimes.

En partenariat avec Dialogues européens - Les Champs Libres.



20.11
21.11
22.11

Vendredi 20 novembre
Opéra
Rennes 📍 20h

Samedi 21 novembre
Opéra
Rennes 📍 18h

Dimanche 22 novembre
L'Archipel
Fouesnant 📍 17h

21.11

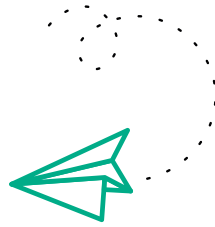
Samedi 21 novembre
Opéra
Rennes 14h30

Concert Piccolo

À la découverte de Schubert

Laissez-vous emporter par la fraîcheur et l'élégance de la *Symphonie n°5* de Schubert en famille ! Ce concert commenté d'une heure mêle écoute, échanges et jeux musicaux pour explorer avec curiosité le monde symphonique. Guidés par une médiatrice, plongez dans l'univers lumineux d'un Schubert jeune et inspiré. Un moment ludique à partager, idéal pour éveiller les oreilles et les émotions.

✚ À partir de 7 ans.



Franz Schubert
Symphonie n°5
(extraits)

Orchestre national de Bretagne

Nicolas Ellis
Direction

Camille Villanove
Commentaires

Antonio Vivaldi
(arr : Andreas Tarkmann)
Concerto pour clarinette, cordes et basse continue n°1,
« Sant'Angelo » et n°2,
« La Fenice »

Johann Stamitz
Concerto pour clarinette et orchestre en si bémol majeur

Maddalena Laura Sirmen
(arr. pour clarinette et orchestre)
Concerto pour violon et orchestre n°1,
op. 3/1

Antonio Vivaldi
(arr : Andreas Tarkmann)
Air pour chalumeau
« La Tortora »

Pierre Génisson
Direction et clarinette

Olivier Lacour
Violoncelle



Concertos de Vivaldi

Vivaldi fut l'un des premiers à s'emparer de la clarinette dans ses opéras mais, de ses quelque cinq cents concertos, aucun n'est dévolu à cet instrument seul. D'où l'idée d'Andreas Tarkmann d'en fabriquer trois de toutes pièces à partir d'airs d'opéras. Comme le prouve aussi l'air « La Tortora » (La Tourterelle), issu de l'oratorio *Juditha Triumphans*, en matière de virtuosité et de lyrisme, la clarinette n'a rien à envier à la voix. La clarinette emprunte encore un concerto pour violon à la vénitienne Maddalena Laura Sirmen, contemporaine de Mozart. Mais le concerto de Johann Stamitz est bien original : composé pour l'orchestre de La Pouplinière, le protecteur de Rameau, c'est même le premier concerto pour clarinette de l'histoire.

02.12

03.12

05.12

10.12

11.12

Mercredi 2 décembre
Opéra
Rennes 20h

Jeudi 3 décembre
Opéra
Rennes 20h

Samedi 5 décembre
TRIO...S - Théâtre du Blavet
Inzinzac-Lochrist 20h30

Jeudi 10 décembre
L'Hermine
Sarzeau 20h

Vendredi 11 décembre
L'Arvorik
Lesneven 19h

Requiem de Fauré

09.12

Mercredi 9 décembre
Opéra
Rennes 🕒 20h

« Un *requiem* a pour mission de bercer la douleur d'une famille ou d'une foule en prière », défend Fauré, précisant que son *Requiem* « est d'un caractère DOUX comme moi-même !! ». Il omet le *Dies iræ*, qui forme le cœur des *Requiem* de Berlioz et Verdi avec ses effrayantes peintures du Jugement dernier et illustre des textes moins théâtraux et plus consolateurs : l'humanité suppliante du *Pie Jesu*, la vision angélique de *In Paradisum*. Ce dernier mouvement répond à *In Paradiso* de Philippe Hersant, qui ouvre le concert. Composée précisément pour côtoyer le *Requiem* de Fauré, cette pièce illustre, dit l'auteur, « la magnifique prière que saint Bernard adresse à la Vierge au début du dernier chant de la *Divine Comédie* de Dante ».

Billetterie auprès de l'Opéra de Rennes sur opera-rennes.fr

L'œuvre *In Paradiso* de Philippe Hersant est une co-commande du Festival de Musique Sacrée de Saint-Malo et de l'Orchestre national de Bretagne.

Philippe Hersant
In Paradiso

Gabriel Fauré
Requiem
(version de 1893)

**Orchestre national de
Bretagne**

Nicolas Ellis
Direction

**Chœur de Chambre
Mélisme(s)**
Gildas Pungier
Direction artistique

Marie Théoleyre
Soprano

**Jean-Christophe
Lanièce**
Baryton

Giuseppe Verdi
*La Force du destin :
Ouverture*

Augusta Holmès
*Ludus pro patria :
2. La Nuit et l'Amour*

Mel Bonis
Le Songe de Cléopâtre
(extrait de *Trois
Femmes de légende*)

Piotr Ilitch Tchaïkovski
*Roméo et Juliette :
Ouverture-fantaisie*
(version 1880)

Sergueï Rachmaninov
Concerto pour piano n°2

**Orchestre national de
Bretagne**

Nicolas Ellis
Direction

François Dumont
Piano



Concerto pour piano n°2 de Rachmaninov

16.12
17.12

Mercredi 16 décembre
Couvent des Jacobins
Rennes 🕒 20h

Judi 17 décembre
Couvent des Jacobins
Rennes 🕒 20h

Leonora, Cléopâtre, Juliette : ce concert brosse les portraits de trois femmes particulièrement fortes. Il faudrait inclure avec elles Augusta Holmès et Mel Bonis, qui durent tant lutter pour s'imposer dans le monde musical français de la fin du XIX^e siècle : la première ne fut longtemps que la mère des *Filles de Catulle Mendès*, un tableau de Renoir exposé à New York ; et Mel Bonis raccourcit son prénom de Mélanie pour tenter de masquer sa nature féminine. Dans ce déploiement de romantisme et d'opulence sonore, Rachmaninov n'est pas en reste. Là aussi se dessine une figure féminine : l'illustre début de ce concerto reste attaché pour l'éternité à la séduction torride de Marilyn Monroe dans *Sept Ans de réflexion*, le film de Billy Wilder.



14.01
15.01
16.01
17.01

Tranes bretonnes de Lory

Deux terres celtiques se répondent : l'Écosse de Granville Bantock et la Bretagne de Joseph-Guy Ropartz et Frédérique Lory. La suite de Bantock évoque la beauté et la rudesse des Highlands avec les seules cordes de l'orchestre, incorporant des danses et mélodies traditionnelles écossaises. Trente ans plus tard, en 1943, la *Petite Symphonie* de Ropartz contraste par sa clarté, son esprit léger. Loin d'un folklorisme, le compositeur y intègre avec subtilité un air traditionnel breton au chœur du second mouvement. Par-delà les décennies, Frédérique Lory retrouve ces racines, dont les *gwerz* d'Avel-Viz, chantés par Marthe Vassallo, s'entremêlent à ses danses revisitées pour l'orchestre, issues des œuvres *Tranes bretonnes* ainsi que *Plinn* et *Variations*.

Jeudi 14 janvier
Couvent des Jacobins
Rennes 🕒 20h

Vendredi 15 janvier
Le Vieux Couvent
Muzillac 🕒 20h30

Samedi 16 janvier
L'Odysée
Dol-de-Bretagne 🕒 20h30

Dimanche 17 janvier
Le Triskell
Pont-l'Abbé 🕒 17h



Granville Bantock
*Scenes from the
Scottish Highlands*

**Joseph-Guy
Ropartz**
Petite Symphonie

Frédérique Lory
*Avel-Viz,
les complaints
du vent d'Est
(création de la
nouvelle version)
Plinn et Variations
Tranes bretonnes*

**Orchestre national de
Bretagne**

Félix Benati
Direction

Marthe Vassallo
Chant



**Georg Philipp
Telemann**
*Quatuor pour flûte,
violon, hautbois et
violoncelle
en ré mineur*

Isabella Leonarda
*Sonate en trio n°5,
op. 16/5*

**Johann Sebastian
Bach**
*Partita pour flûte
solo (extrait)*

**Johann Joachim
Quantz**
*Sonate en trio
en do mineur*

**Georg Philipp
Telemann**
*Quatuor pour flûte,
hautbois, violon et
basse continue
en sol majeur*

Luxi Lavielle
Violon

Claire Martin-Cocher
Violoncelle

Stella Daoues
Flûte

Joana Soares
Hautbois

Marie-Noëlle Richard
Clavecin



Telemann

Derrière les « Telewomen » se cachent cinq musiciennes de l'Orchestre national de Bretagne, heureuses de vous faire découvrir un programme mêlant l'inventivité du baroque naissant et l'éclat de ses grandes formes instrumentales. Née à Novare en 1620, Isabella Leonarda est une des rares femmes à s'être imposée dans l'Europe musicale du XVII^e siècle. Elle prit le voile comme ursuline, mais son œuvre pléthorique dépassa largement les murs de son couvent. Sa musique marque la transition entre Renaissance et baroque. Nés à l'autre extrémité du siècle, Bach, Quantz et Telemann incarnent au contraire un baroque rayonnant. Les quatuors de Telemann, extraits de sa *Tafelmusik* (Musique de table) sont faits pour le divertissement. Marqués par des finales enjoués, ils encadrent deux œuvres plus introspectives : la *Partita*, seule pièce pour flûte seule de Bach et la *Sonate en trio* de Quantz, qui recèle un sublime *largetto* où flûte et hautbois s'entrelacent amoureuxment.

21.01

Jeudi 21 janvier
Couvent des Jacobins (Nef)
Rennes 🕒 20h

06.02

08.02

10.02

12.02

14.02

Samedi 6 févrierOpéra
Rennes 🕒 18h**Lundi 8 février**Opéra
Rennes 🕒 20h**Mercredi 10 février**Opéra
Rennes 🕒 20h**Vendredi 12 février**Opéra
Rennes 🕒 20h**Dimanche 14 février**Opéra
Rennes 🕒 16h

Così fan tutte de Mozart

Così fan tutte, ossia La scuola degli amanti (Ainsi font-elles toutes, ou l'École des amants) est la dernière des trois collaborations entre Mozart et Lorenzo Da Ponte, après *Don Giovanni* et *Les Noces de Figaro*. Les auteurs y poursuivent leur exploration des mystères de l'amour et, derrière le propos frivole de l'intrigue, naviguent une fois encore aux confins de la farce et du drame, entre une verve étincelante et une mélancolie à peine voilée. Le vieux philosophe Don Alfonso fait le pari, avec deux jeunes fiancés, que chacun réussira, déguisé, à séduire la dulcinée de l'autre. Elles succombent, donnant raison au titre. Mais du sujet passablement misogynne, Mozart fait un opéra trouble qui pose bien plus de questions qu'il n'en résout. Nul doute que Phia Ménard saura s'en emparer pour y apporter nuances et modernité.

Billetterie, distribution complète et liste des coproducteurs auprès de l'Opéra de Rennes sur opera-rennes.fr

Wolfgang Amadeus Mozart
Così fan tutte

Orchestre national de Bretagne

Nicolas Ellis
Direction

Chœur de Chambre Mélisme(s)
Gildas Pungier
Direction artistique

Élisa Bellanger
Robin Le Brevet
Chefs de chant

Phia Ménard
Mise en scène et scénographie

Fabrice-Ilia Leroy
Costumes

Éric Soyer
Lumières

Jonathan Drillet
Dramaturgie

Elsa Benoit
Fiordiligi

Ambroisine Bré
Dorabella

Jean-Christophe Laniece
Guglielmo

Kaëlig Boché
Ferrando

Camille Poul
Despina

Guilhem Worms
Don Alfonso

Woldemar Bargiel
Octuor à cordes, op.15a

Felix Mendelssohn
Octuor à cordes, op.20

Fabien Boudot
Violon

Thomas Presle
Violon

Marie-Noëlle Richard
Violon

Mathilde Pinget
Violon

Cyrile Robert
Alto

Emmanuel Foucher
Alto

Olivier Lacour
Violoncelle

Timothée Marcel
Violoncelle

Mendelssohn, Bargiel

Aux côtés de huit musiciennes et musiciens de l'Orchestre national de Bretagne, découvrez toute la force des octuors de Bargiel et Mendelssohn. Woldemar Bargiel mena une discrète carrière de compositeur et c'est comme professeur à l'Académie de musique de Berlin qu'il gagna sa vie. Son principal fait d'armes est cet *Octuor à cordes*, composé certainement sous l'influence de celui de Mendelssohn : en tant que demi-frère de Clara Schumann (il était né du second lit de sa mère), il fréquentait la demeure des Schumann et, par leur intermédiaire, avait fait la connaissance de l'auteur du *Freischütz*. Bargiel écrivit son *Octuor* à 22 ans. Un âge canonique, si l'on considère celui qu'avait Mendelssohn lorsqu'il écrivit le sien : 16 ans. L'élan juvénile et la maîtrise de l'écriture, déjà parfaite, font de cette partition un joyau de la musique de chambre romantique.

11.02

Judi 11 février
Couvent des Jacobins (Nef)
Rennes 🕒 20h

Symphonie n°2 de Farrenc

19.02

Vendredi 19 février
Opéra
Rennes 20h

En enregistrant en 2001 les trois symphonies de Louise Farrenc (label Pierre Véron), l'Orchestre de Bretagne (pas encore national) a posé un jalon inestimable dans la redécouverte de cette compositrice qui a su, au milieu du XIX^e siècle, s'imposer dans ce genre, fief bien gardé par la gent masculine. L'Orchestre retrouve cette musique gracieuse comme du Mozart, emportée comme du Schumann. On aura auparavant vogué sur des mers bretonnes, en compagnie de Marie-Laure Garnier sublimant la création originale de Pierre Chépélov, ou plus lointaines : Mendelssohn nous emmène au nord de l'Écosse. Le compositeur traduit le saisissement qu'il éprouva, à 20 ans, en découvrant une grotte de l'archipel des Hébrides, dont les monumentales colonnes basaltiques étaient battues à chaque marée par les flots furieux.



26

Tarif A

Felix Mendelssohn
Les Hébrides

Mélodies de
Louise Filliaux-Tiger,
Simone Blanchard,
Fred de Faye-Jozin
et **Alice Sauvrezis**
(arr : Pierre Chépélov)

Claude Debussy
(arr : Hubert Mouton)
La Cathédrale engloutie

Pierre Chépélov
*Chants de Belle-Isle
pour voix et orchestre
symphonique d'après
des poèmes d'Éva Jouan*
(**création mondiale,**
commande de l'ONB)

Louise Farrenc
Symphonie n°2

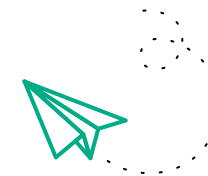
**Orchestre national de
Bretagne**

Nicolas Ellis
Direction

Marie-Laure Garnier
Soprano



Concert Piccolo



À la découverte de Farrenc

20.02

Samedi 20 février
Opéra
Rennes 14h30

Louise Farrenc
Symphonie n°2
(extraits)

**Orchestre national de
Bretagne**

Nicolas Ellis
Direction

NN
Commentaires



✦ À partir de 7 ans.



Tarif jeune public et famille

27

Concerto pour piano de Grieg

10.03
11.03

Mercredi 10 mars
Couvent des Jacobins
Rennes 🕒 20h

Jedi 11 mars
Couvent des Jacobins
Rennes 🕒 20h

« Ici prévaut une mélancolie fascinante qui semble refléter en elle-même toute la beauté des paysages norvégiens, parfois grandioses et sublimes dans leur vastitude, parfois gris et ternes, mais toujours pleins de charme », complimenta Tchaïkovski. Sous les doigts virtuoses d'Arielle Beck, tout juste 18 ans, révélation des Victoires de la Musique Classique 2026, le concerto de Grieg révélera ce charme, mais aussi sa puissance, notamment dans la vivifiante danse norvégienne finale. Tout le programme célèbre la nature boréale, avec un sommet dans la *Cinquième Symphonie* de Sibelius, dont le spectaculaire finale traduit la majesté d'un envol de cygnes. Le chef qui en dirigea la première audition en 1915, Robert Kajanus, nous livre en ouverture une délicieuse *Rhapsodie finlandaise*.

Robert Kajanus
Rhapsodie finlandaise n°1

Edvard Grieg
Concerto pour piano en la mineur

Lotta Wennäkoski
Verdigris

Jean Sibelius
Symphonie n°5

Orchestre national de Bretagne

Chloé Dufresne
Direction

Arielle Beck
Piano



Voyage au centre de la Terre de Jules Verne

19.03
20.03
23.03
26.03

Vendredi 19 mars
Opéra
Rennes 🕒 20h

Samedi 20 mars
Opéra
Rennes 🕒 14h30

Mardi 23 mars
Centre Culturel Jacques Duhamel
Vitré 🕒 20h

Vendredi 26 mars
Palais des Congrès (amphithéâtre)
Pontivy 🕒 20h30

Ezequiel Spucches
Voyage au centre de la Terre

Orchestre national de Bretagne

Nicolas Ellis
Direction

Clara Chabaliier et Ezequiel Spucches
Adaptation et livret

Clara Chabaliier
Mise en scène

Elliot Jenicot
Jeu

Frédéric Ellis
Illustrations

Max de Beer
Animations

Franck Jamin
Scénographie

Anne Vaglio
Création lumières

Triple lauréat du premier Concours international de composition jeune public organisé par l'Orchestre Victor Hugo de Bourgogne-Franche-Comté (prix du public, de l'orchestre et des élèves), ce *Voyage au centre de la Terre* s'affirme comme un des meilleurs spectacles musicaux du moment. Mis en scène par Clara Chabaliier, il nous entraîne sur les pas du Professeur Lidenbrock, incarné par Elliot Jenicot, et de ses découvertes incroyables dans les entrailles de la terre : forêt de champignons géants, dinosaures, mine de diamants étincelants... La musique d'Ezequiel Spucches et les images de Frédéric Ellis servent magnifiquement le texte de Jules Verne. Une aventure au cœur de notre planète et au cœur de nous-mêmes, un moment magique à partager en famille.

✖ À partir de 8 ans.



Concerto pour clarinette et orchestre de Khayam

01.04
02.04
03.04

Jeudi 1^{er} avril
Couvent des Jacobins
Rennes 20h

Vendredi 2 avril
Couvent des Jacobins
Rennes 20h

Samedi 3 avril
Le Quartz
Brest 19h

La *Suite bergamasque*, qui tire son titre des *Fêtes galantes* de Verlaine, place ce concert sous le signe de la lune. L'astre sélène est célébré dans le troisième mouvement, l'illustre *Clair de lune*, mais c'est toute la suite qui baigne dans ce mystère où tout devient possible. Sophie Lacaze commente ensuite cinq tableaux représentant la lune, dont le dernier est *La Nuit étoilée* de Van Gogh. Malgré quelques passages de haute voltige pour le soliste, la *Havanaïse* reste dans une douceur feutrée, que bercent ses rythmes chaloupés. La *Pavane*, où Ravel voyait une « évocation de la pavane qui aurait pu être dansée par une petite princesse peinte par Vélasquez », déploie son charme avant la création mondiale de Golfam Khayam, compositrice iranienne associée à l'Orchestre, qui tissera un dialogue poétique entre héritage persan et écriture contemporaine.

*L'œuvre de Golfam Khayam est une commande du Consortium créatif, soutenue par la SACEM (voir p.40).

Ce concert sera enregistré et retransmis en direct sur France Musique.

Claude Debussy
(arr : Lisa Heute)
Suite bergamasque

Sophie Lacaze
Après avoir contemplé la lune
(création de la nouvelle version)

Camille Saint-Saëns
Havanaïse, op. 83,
pour violon et orchestre

Maurice Ravel
Pavane pour une infante défunte

Golfam Khayam
Concerto pour clarinette et orchestre
(création mondiale*)

Orchestre national de Bretagne

Nicolas Ellis
Direction

Pierre Génisson
Clarinette

Fabien Boudot
Violon



Concert FLASH

45 minutes avec Debussy

02.04

Vendredi 2 avril
Couvent des Jacobins
Rennes 18h

En 45 minutes, observez les couleurs changeantes de la *Suite bergamasque* de Claude Debussy. Ce concert Flash propose un voyage au cœur d'une œuvre emblématique, rythmé par des commentaires accessibles à toutes et tous. À travers des extraits, dont le célèbre *Clair de lune*, découvrez la finesse du langage musical de Debussy et son art de peindre les émotions en musique. Un format court pour goûter l'essentiel de son univers poétique.

✕ À partir de 14 ans.



14.04

15.04

16.04

Mercredi 14 avrilCouvent des Jacobins
Rennes 🕒 20h**Judi 15 avril**L'Archipel
Fouesnant 🕒 19h**Vendredi 16 avril**Espace La Maillette
Locminé 🕒 20h30

Noëmi Waysfeld chante Barbara

Depuis sa création en novembre 2024 à Avignon, le concert *Noëmi Waysfeld chante Barbara* a conquis de nombreux publics à travers la France, jusqu'en Belgique et en Allemagne. Il poursuit sa route sans trêve, portée par cette voix idéale pour le projet : un timbre chaud, avec une légère fêlure, une diction parfaite, un velouté qui pourraient vouloir singer leur modèle mais trouvent une voie tout à fait singulière. Les arrangements orchestraux de Fabien Cali l'enveloppent à merveille, nous rappelant que Barbara était une poétesse, une chanteuse, mais aussi une compositrice de grand talent dont les bijoux ne demandent qu'à être sertis de la sorte. Notre plus belle histoire d'amour, n'est-ce pas Barbara ?

**Orchestre national de
Bretagne****Nicolas André**
Direction**Noëmi Waysfeld**
Chant**Fabien Cali**
Arrangements**Gustav Mahler**
*Symphonie n°5***Orchestre national de
Bretagne****Orchestre de Picardie -
Orchestre national en
région Hauts-de-France****Nicolas Ellis**
Direction

Symphonie n°5 de Mahler

Avec cent musiciens sur scène, grâce à la collaboration inédite de l'Orchestre national de Bretagne et de l'Orchestre de Picardie, la partition de Mahler sera à la hauteur de l'évènement ! Après trois symphonies intégrant la voix chantée, la *Cinquième* retourne à l'orchestre seul et prouve que les instruments suffisent à convoier les émotions les plus fortes. Dans la marche funèbre, Mahler fait ses adieux à une période difficile, maintenant que l'avenir lui sourit. Dans le vaste *scherzo* mêlé de danses populaires, explique-t-il, « l'ensemble tourne comme un tourbillon, comme une ronde ou comme la chevelure d'une comète ». Le finale déborde de la même vitalité, pavé lui aussi de rythmes de danse. Mais ce que la postérité a surtout retenu de cette partition, c'est l'*adagietto* placé entre ces deux mouvements : un chant d'amour à la jeune épouse de Mahler, Alma Schindler, que Luchino Visconti a immortalisé dans son film *Mort à Venise*.

22.05

26.05

27.05

Samedi 22 maiMaison de la Culture
Amiens 🕒 18h30**Mercredi 26 mai**Couvent des Jacobins
Rennes 🕒 20h**Judi 27 mai**Couvent des Jacobins
Rennes 🕒 20h


20.06| | | | |
22.06| | | | |
24.06| | | | |
26.06**Dimanche 20 juin**Opéra
Rennes 🕒 16h**Mardi 22 juin**Opéra
Rennes 🕒 20h**Jeudi 24 juin**Opéra
Rennes 🕒 20h**Samedi 26 juin**Opéra
Rennes 🕒 18h

Orphée et Eurydice de Gluck

Avec *Orfeo ed Euridice*, créé à Vienne en 1762, Gluck fait date : main dans la main avec son librettiste, Ranieri de' Calzabigi, il porte un coup décisif au vieux genre de l'*opera seria*, devenu une machine à succès vide de sens. C'est désormais le drame qui prime, avec des airs moins redondants, un chœur et un orchestre plus présents. Douze ans plus tard, à la demande de la jeune dauphine Marie-Antoinette d'Autriche, il adapte l'ouvrage pour Paris. *Orphée et Eurydice* est un triomphe. Le rôle d'Orphée, initialement dévolu à un castrat, est transcrit pour ténor (ici Sahy Ratia, magnétique jeune chanteur malgache). Les ballets sont étoffés, et Orphée y gagne l'un des plus beaux solos de flûte du répertoire, le « Ballet des ombres heureuses ».

Billetterie, distribution complète et liste des coproducteurs auprès de l'Opéra de Rennes sur opera-rennes.fr

**Christoph Willibald
Gluck**
Orphée et Eurydice

**Orchestre national de
Bretagne****Alphonse Cemin**
Direction**Lorraine de Sagazan**
Mise en scène**Anouk Maugein**
Scénographie**Anna Carraud**
Costumes**Claire Gondrexon**
Lumières**Jérémie Bernaert**
Vidéo

Sahy Ratia
Orphée**Jenny Daviet**
Eurydice**Mariamielle Lamagat**
L'Amour

Concerts d'été

La Fédération des festivals de musiques classiques en Bretagne et l'Orchestre national de Bretagne vous donnent rendez-vous cet été autour de grandes œuvres du répertoire symphonique !


Juillet
| | | | |
Août

L'ORCHESTRE EN FAMILLE

L'Orchestre national de Bretagne invite les familles à partager des instants de découverte musicale, du premier émerveillement à la curiosité des plus grands à travers différents formats de concerts, adaptés à plusieurs tranches d'âge.

Concerts Piccolo

7 ans et plus

Ces concerts commentés d'une heure, dès 7 ans, ouvrent les portes de l'univers symphonique de manière ludique.

> **À la découverte de Schubert**, p.16

Samedi 21 novembre

Opéra 📍 Rennes 🕒 14h30

> **À la découverte de Farrenc**, p.25

Samedi 20 février

Opéra 📍 Rennes 🕒 14h30

Voyage au centre de la Terre de Jules Verne

8 ans et plus

Un spectacle musical, acclamé par la critique, à partager en famille, où musique et images nous entraînent dans une aventure palpitante au cœur de notre planète.

> **Voyage au centre de la Terre de Jules Verne**, p.27

Vendredi 19 mars

Opéra 📍 Rennes 🕒 20h

Samedi 20 mars

Opéra 📍 Rennes 🕒 14h30

Mardi 23 mars

Centre Culturel Jacques Duhamel
Vitré 🕒 20h

Vendredi 26 mars

Palais des Congrès (amphithéâtre)
Pontivy 🕒 20h30

Concerts FLASH

14 ans et plus

Des concerts courts d'environ 45 minutes, accessibles dès 14 ans, mêlant commentaires et extraits musicaux pour mieux comprendre et apprécier les grandes œuvres du répertoire.

> **45 minutes avec Poulenc**, p.13

Vendredi 6 novembre

Couvent des Jacobins 📍 Rennes 🕒 18h

> **45 minutes avec Debussy**, p.29

Vendredi 2 avril

Couvent des Jacobins 📍 Rennes 🕒 18h

DÉCOUVRIR L'ORCHESTRE



L'ACTION CULTURELLE

Grandir avec l'Orchestre

L'Orchestre national de Bretagne en lien avec les habitantes, les habitants et les territoires

L'Orchestre national de Bretagne est l'orchestre de toutes les bretonnes et tous les bretons. Il participe à une politique culturelle ambitieuse, généreuse et inclusive. Petits ou grands, issus des territoires ruraux et des grands centres urbains, vous êtes toutes et tous les bienvenus à l'Orchestre.

L'ORCHESTRE CITOYEN

L'Orchestre national de Bretagne, ce sont de nombreux concerts mais aussi des projets artistiques et culturels construits avec les publics. Dans une perspective de plein exercice des droits culturels*, l'Orchestre noue des partenariats avec une diversité d'établissements éducatifs, sociaux, médico-sociaux et pénitentiaires.

Que ce soient des projets de sensibilisation, de pratique artistique ou de création collective, chaque personne, chaque public a sa place à l'Orchestre.

**Les droits culturels peuvent être définis comme les droits et libertés de participation, d'accès et de contribution à la vie culturelle. Ils visent à « faire humanité ensemble ».*

LES PROJETS

🔗 **Parcours « En route vers le concert »** : comprend deux rendez-vous avant d'assister au concert. Il peut s'agir d'une venue en répétition générale, d'une visite du lieu de concert ou encore d'une rencontre-métier ;

🔗 **Résidences d'artistes en milieu scolaire** : cycles d'ateliers de création artistique en établissement, suivis d'une restitution publique ;

🔗 **Résidences de compositrices et de compositeurs en milieu spécifique** : EHPAD, centres de recherche, établissements pénitentiaires ;

🔗 **Concerts de musique de chambre hors les murs** : centres sociaux, établissements médico-sociaux, éducatifs, établissements pénitentiaires ;

🔗 **Concerts partagés avec des ensembles amateurs, étudiants ou semi-professionnels.**

COMMENT CONSTRUIRE UN PROJET AVEC L'ORCHESTRE ?

Vous travaillez dans le milieu scolaire, médico-social, associatif... Vous avez envie de faire vivre une expérience artistique aux personnes que vous accompagnez.

C'est très simple ! Contactez le service d'action culturelle à cette adresse : **enroute@orchestrenationaldebretagne.bzh**. Un rendez-vous vous sera proposé afin de faire connaissance et de co-construire un projet.

UNE OFFRE DE CONCERTS POUR TOUTES ET TOUS

Les premiers pas à l'Orchestre se font dès l'enfance, avec des propositions adaptées.

EN TEMPS SCOLAIRE

À partir du CE1 jusqu'aux études supérieures

L'offre de concerts scolaires est diffusée sur le site internet à l'automne. Les enseignantes et enseignants intéressés peuvent compléter une demande d'inscription au travers d'un formulaire. Chaque concert s'adresse à un niveau.

HORS TEMPS SCOLAIRE

À chaque âge sa proposition artistique !

Concerts
Piccolo
7 ans et plus

Concerts
FLASH
14 ans et plus

Classic Hour
De 16 à 28 ans
+ étudiantes et
étudiants de moins
de 30 ans

CONCERTS EN SOIRÉE

Tous les concerts de la saison peuvent faire l'objet de réservations de groupes, à adresser au service d'action culturelle : **enroute@orchestrenationaldebretagne.bzh**.



• • • • •
consortium
créatif

Si les initiatives et les résidences de compositrices et compositeurs de musique contemporaine se multiplient, elles ne garantissent pas sa pérennité et ne permettent pas au public de se familiariser avec ce répertoire, trop souvent jugé confidentiel. Sa diffusion reste ainsi limitée, avec des créations souvent jouées une seule fois et peinant encore à être financées ou produites de manière indépendante.

Face à ce constat, cinq orchestres labellisés « Orchestre national en région » (Orchestre national Avignon-Provence, Orchestre national de Bretagne, Orchestre national de Cannes, Orchestre National de Mulhouse et Orchestre de Picardie - Orchestre national en région Hauts-de-France) ont uni leurs forces et fondé le Consortium créatif en 2022.

Initiative inédite en France et en Europe, le Consortium créatif incarne un modèle innovant de collaboration et de synergies entre orchestres. Pensé comme un véritable incubateur de la création musicale, ses actions ont pour objectifs la promotion et la diffusion d'œuvres musicales du XXI^e siècle.

Chaque saison, le Consortium créatif s'engage à commander au moins une œuvre, explorant une grande variété de formes et d'esthétiques : pièce symphonique ou concertante, œuvre pour le jeune public, concert en famille, projet interdisciplinaire. Le choix des œuvres fait l'objet d'une concertation entre les membres afin d'assurer une cohérence artistique et une ambition commune. À tour de rôle, chaque orchestre devient porteur du projet musical et en assure la création. Les autres garantissent la diffusion de ces pièces en les programmant au sein de leurs saisons.

LE CATALOGUE DES ŒUVRES

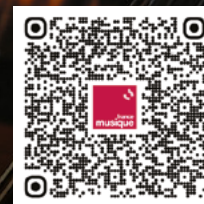
Le Consortium créatif entre dans sa cinquième année de fonctionnement et déjà six créations font partie de son catalogue.

- ✦ Le **Concerto pour violoncelle** de Michaël Levinas joué par Henri Demarquette (2022) ;
- ✦ **L'Île des Jamais Trop Tard**, un conte symphonique environnemental destiné aux familles, composé par Sarah Lianne Lewis et écrit par Stéphane Michaka (2023) ;
- ✦ La **Symphonie n°2** d'Olivier Penard (2024) ;
- ✦ **Chalk Line** de Caroline Marçot (2025) ;
- ✦ La création musicale d'Alexis Savelief pour le film **Le Dernier des Hommes** de Friedrich Wilhelm Murnau (2026) ;
- ✦ Le **Concerto pour clarinette et orchestre** de Golfam Khayam (2027).

Le Concert du soir

Tous les soirs, un concert enregistré dans les plus grandes salles du monde

photo : © Christophe Abramowitz / RF



Du lundi au
dimanche à 20h

Et aussi à écouter et podcaster sur le site de France Musique et sur l'appli Radio France



L'ÉQUIPE ARTISTIQUE

DIRECTEUR MUSICAL

Nicolas Ellis

VIOLON SOLO SUPER SOLISTE

Fabien Boudot

VIOLONS

Anatoli Karaev*
Nicolai Tsygankov**
Thomas Presle**
Pierre Coulaud
Luxi Lavielle
Aline Padiou
Mathilde Pinget
Marie-Noëlle Richard
Kaïto Shibata
Esin-Nazan Tekinson
Anita Toussaint
NN
NN
NN

ALTOS

Cyrile Robert*
Emmanuel Foucher**
Anne-Marie Lemeunier
Elisabeth Wozniak
NN
NN

VIOLONCELLES

Olivier Lacour*
Timothée Marcel**
Claire Martin-Cocher
NN
NN

CONTREBASSES

Frédéric Alcaraz*
Camille Mokrani**
Manuel Jouen

FLÛTES

Éric Bescond*
Stella Daoues**

HAUTBOIS

Joana Soares*
Irving Legros**

CLARINETTES

Sonia Borhani*
Christine Fourrier**

BASSONS

Marc Mougnot*
Pascal Thirot*

CORS

Joffrey Quartier*
Vianney Prudhomme**

TROMPETTES

Fabien Bollich*
Stéphane Michel**

TIMBALES

Alexandre Turco*

*soliste
**co-soliste

L'ÉQUIPE ADMINISTRATIVE

BUREAU DU CONSEIL D'ADMINISTRATION

Bruno Cressard
Président
Gaëlle Le Stradic
Vice-présidente
Rozenn Andro
Vice-présidente
François Galard
Trésorier
Roselyne Lefrançois
Secrétaire

ADMINISTRATION ET FINANCES

Pascaline Chauvin
Cheffe comptable
Virginie Le Bars
Comptable - assistante
administrative

ADMINISTRATION ARTISTIQUE ET TECHNIQUE

Caroline Rodor
Directrice de production
Tiphaine Rocher
Chargée de production
Florian Raymond
Bibliothécaire musical
Cédric Cossart
Régisseur principal
Quentin Laurent
Régisseur

DIRECTION

Julia Dehais
Administratrice générale
Nicolas Delvaux
Administrateur général adjoint
Thérèse Jaslet
Collaboratrice de direction

DÉVELOPPEMENT

Caroline Tith
Responsable du développement
et des partenariats
Cécile Baudouin
Chargée de mécénat
Joanne Gautier
Chargée de communication
et presse
Cécile Pacouil
Attachée de billetterie

ACTION CULTURELLE

Isabelle Bigot
Responsable de l'action
culturelle
Pauline Simon-Colin
Enseignante - conseillère relais

ENTRETIEN

Marie-Anne Hoang

NICOLAS ELLIS

Directeur musical

«L'Orchestre [national de Bretagne] dynamisé par l'arrivée du jeune chef canadien en directeur musical participe ainsi pleinement à cette soirée enchantée, longuement ovationnée par le public conquis.» - Olyrix

«Nicolas Ellis, directeur musical de l'Orchestre national de Bretagne [...] concocte un bouillon crépitant d'ingrédients multiples, qui met le doigt sur les trouvailles d'écriture.» - Opera Online

C'est dans cet esprit que Nicolas Ellis développe un projet artistique ambitieux, profondément ancré dans son territoire et résolument ouvert sur le monde. Ayant rapidement tissé avec les musiciennes et les musiciens de l'Orchestre une relation fondée sur l'excellence, l'exigence, la proximité et le partage, le chef et l'Orchestre ont récemment pu en démontrer toute la vitalité auprès de plus d'un million de téléspectateurs et d'auditeurs, à l'occasion de la 33^e édition des Victoires de la Musique Classique, qui s'est tenue à Brest.

Nicolas Ellis a commencé à imprimer son empreinte artistique à travers une multitude de projets, allant de la musique traditionnelle québécoise à des partenariats fédérateurs, comme récemment avec *Le Songe d'une nuit d'été*, en collaboration avec le Théâtre National de Bretagne. Nicolas Ellis se distingue par une curiosité qui dépasse les frontières stylistiques. Lors de la saison 2026-2027, il dirigera notamment l'Orchestre dans de grandes œuvres du répertoire, telles que la *Première Symphonie* de Johannes Brahms ou *Roméo et Juliette* de Piotr Ilitch Tchaïkovski, tout en mettant l'accent sur de grandes compositrices,

d'Emilie Mayer à Mel Bonis, jusqu'à la création d'un nouveau *Concerto pour clarinette* de la compositrice associée à l'Orchestre, Golfam Khayam.

Formé au Canada, Nicolas Ellis est également directeur artistique de l'Orchestre de l'Agora, un véritable laboratoire dédié à de nouvelles formes de concert et de médiation. Il y met sur pied des projets de création musicale auprès d'adolescents confrontés à des défis de santé mentale, une série de concerts mensuels en milieu carcéral, ainsi que le *Gala de la Terre*, un événement servant de levée de fonds pour l'organisme environnemental «Conservation de la nature Canada». En tant que chef invité, il dirige notamment les orchestres symphoniques de San Francisco, Vancouver, Sydney, Hambourg, ainsi que l'Orchestre de chambre de Paris.

C'est dans la relation qu'il construit avec l'Orchestre national de Bretagne que son engagement artistique trouve aujourd'hui un terrain d'expression particulièrement fécond. Il y prend un immense plaisir à imaginer les saisons à venir et à mesurer l'impact important que l'Orchestre peut avoir sur son territoire et auprès de tous ses publics.

L'ORCHESTRE NATIONAL DE BRETAGNE

Né en 1989 d'une ambition collective développée par la Région Bretagne, la Ville de Rennes - Rennes Métropole, le Ministère de la Culture - DRAC Bretagne, avec le soutien des conseils départementaux d'Ille-et-Vilaine et du Morbihan, l'Orchestre national de Bretagne fait rayonner la musique symphonique en Bretagne et bien au-delà depuis plus de trente-cinq ans.

Sous la direction musicale de Nicolas Ellis depuis septembre 2024, l'Orchestre se distingue par la qualité de ses interprétations et la richesse de sa programmation. Porté par des musiciens et musiciennes passionnés, il propose un répertoire large et vivant, où les grands chefs-d'œuvre côtoient les créations d'aujourd'hui. Labellisé « Orchestre national en région » en 2019, il est récompensé pour son engagement en faveur de la diffusion de la musique orchestrale.

Bien plus qu'un orchestre, l'Orchestre national de Bretagne est surtout un acteur culturel engagé, animé par un projet artistique et citoyen insufflé par Julia Dehais, administratrice générale depuis janvier 2026. Ancré dans son territoire, l'Orchestre multiplie concerts, rencontres et actions culturelles visant à rendre la musique accessible à toutes et tous, des grandes agglomérations aux plus petites communes.

L'Orchestre se distingue également dans le paysage national pour son excellence et son dynamisme, à l'image de sa participation aux 33^e Victoires de la Musique Classique, à Brest, en mars 2026.

Fidèle à son esprit d'ouverture, l'Orchestre se produit sur les scènes internationales. Il a notamment renforcé ses liens avec le BBC National Orchestra of Wales, afin de partager pratiques et programmes artistiques. Ces échanges fructueux ont notamment conduit les deux orchestres à se produire dans le cadre des prestigieux BBC Proms au Royal Albert Hall de Londres en août 2025.

L'Orchestre national de Bretagne affirme ainsi un projet artistique vivant, ouvert et résolument tourné vers les publics.

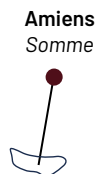
L'Orchestre national de Bretagne est financé par la Région Bretagne, la Ville de Rennes - Rennes Métropole, le Ministère de la Culture - DRAC Bretagne, avec le soutien des conseils départementaux d'Ille-et-Vilaine et du Morbihan.

L'ORCHESTRE NATIONAL EN BRETAGNE

au cœur de son territoire



ET AU-DELÀ...



SOUTENEZ

L'ORCHESTRE NATIONAL DE BRETAGNE

N
O
B



REJOIGNEZ LE CERCLE CONCERTO, LES AMIS DE L'ORCHESTRE NATIONAL DE BRETAGNE

Participez à l'aventure musicale de l'Orchestre en soutenant l'excellence artistique et son engagement citoyen.

En faisant un don à l'Orchestre national de Bretagne, vous contribuez à faire vivre et découvrir la musique classique à travers la Bretagne.

N'attendez plus et prolongez votre expérience de spectatrice et spectateur en rencontrant d'autres amatrices et amateurs passionnés de la musique, autour d'une relation privilégiée avec l'Orchestre et ses musiciennes et musiciens !

L'adhésion au Cercle Concerto vous offre plusieurs avantages :

- ✦ Une invitation à la présentation de saison en avant-première ;
- ✦ Des invitations aux répétitions générales ;
- ✦ La mention de votre nom sur notre site internet ;
- ✦ Des rencontres privilégiées avec les artistes : **Pierre Génisson** (clarinette) et **Arielle Beck** (piano).

COMMENT REJOINDRE LE CERCLE ?

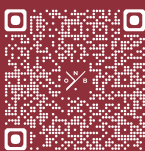
En ligne, règlement par carte bancaire sur le site internet de l'Orchestre, rubrique « Soutenez l'ONB ».

Par courrier, en cochant la case correspondante sur le formulaire de cartes de réduction dans la rubrique « Cercle Concerto ». Retournez-le accompagné de votre règlement par chèque à l'ordre de l'Orchestre national de Bretagne.

Au guichet, à la billetterie de l'Orchestre national de Bretagne située à l'Opéra de Rennes, place de la Mairie.

En savoir plus pour les individuels (dons, legs et projets à soutenir) :
Cécile Baudouin, chargée de mécénat : concerto@orchestrenationaldebretagne.bzh.

En savoir plus



REJOIGNEZ LE CERCLE SYMPHONIA, LE CLUB DES ENTREPRISES MÉCÈNES DE L'ORCHESTRE NATIONAL DE BRETAGNE

L'Orchestre national de Bretagne fait appel à votre soutien pour donner vie à ses projets et mener à bien ses missions de création, de transmission, de diffusion et d'ouverture à tous les publics.

Être mécène* aux côtés de l'Orchestre c'est :

- ✦ Soutenir l'excellence artistique en permettant une programmation ambitieuse ;
- ✦ Favoriser le partage et la transmission avec tous les publics grâce au développement d'actions de sensibilisation à la musique menées sur l'ensemble du territoire ;
- ✦ Participer au rayonnement culturel de la Bretagne ;
- ✦ Vivre la grande aventure de la musique symphonique au sein d'un club de dirigeantes et dirigeants d'entreprise dynamique, curieux et philanthrope !

Engagez votre entreprise aux côtés de l'Orchestre pour :

- ✦ Fédérer vos équipes autour d'un projet commun d'intérêt général ;
- ✦ Offrir des expériences inoubliables à vos salariés, clientes, clients et participer à un réseau de partenaires ;
- ✦ Développer votre marque employeur et attirer de nouveaux talents sensibles à vos engagements.

Soutenez sans plus attendre l'Orchestre national de Bretagne...

- ✦ En rejoignant le Cercle Symphonia dès 2 000 € de don ;
- ✦ En contribuant à la création d'un projet dédié : tournée, enregistrement, création artistique...

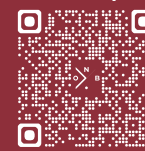
... et contactez Cécile Baudouin pour définir ensemble le soutien le plus adapté qui fera écho à vos engagements.

En savoir plus pour les entreprises


(dons, réservations de places, organisation d'événements, CSE...) :
Cécile Baudouin, chargée de mécénat :
symphonia@orchestrenationaldebretagne.bzh.

**Le mécénat ouvre droit à une réduction fiscale sur l'IS à hauteur de 60% du montant du don, dans la limite de 0,5% du chiffre d'affaires.*

En savoir plus



**Santé rime
avec s'émerveiller**
MBA Mutuelle mécène de
l'Orchestre national de Bretagne



mba
MUTUELLE



**ÉMERVEILLÉ
SCÈNE**

Sans tambour ni trompette,

nous soutenons depuis 2014 l'Orchestre national de Bretagne.
Chacun son métier. Notre banque s'adresse aux entreprises, aux acteurs publics et institutionnels locaux et aux professionnels de l'immobilier. Avec ce mécénat, nous sommes heureux de participer au rayonnement de la région Bretagne, territoire historique de la banque.
www.arkea-banque-ei.com




“ **L'amour de la musique
mène toujours à
la musique de l'amour.** ”

Jacques Prévert

Cordon Group mécène de l'ONB

CORDONGROUP.COM
Réparation, rénovation
& recyclage de produits
électroniques.




Tous en chœur !

Nous aimons notre métier et y attachons nos valeurs.
Nous aimons porter votre projet jusqu'à son accomplissement.
Nous aimons notre région et connaissons tous ses recoins.

Avec ce mécénat, nous sommes fiers de participer
au rayonnement artistique de la Bretagne,
territoire historique du Groupe Kermarrec.

L'immobilier par cœur.

GRUPE
KERMARREC





**SAVOURONS
LA MUSIQUE**



Nous sommes fiers de soutenir
l'Orchestre national
de Bretagne



GALAPAGOS
Group

Groupe breton spécialisé dans la biscuiterie et l'épicerie fine.



MÉCÈNE ENGAGÉ

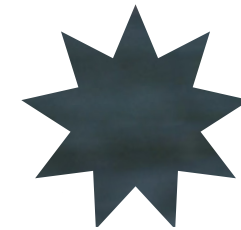
Les concessions Pautric de Rennes, Saint-Malo et Laval soutiennent le projet artistique et culturel de l'ONB et participe ainsi au rayonnement de l'excellence culturelle bretonne.




Pautric
Rennes - St-Malo - Laval



INFORMATIONS PRATIQUES



LES CARTES

Ouverture des ventes de cartes de réduction à partir du mardi 9 juin 2026 à 13h.

✕ Présentation de la saison 2026-2027 aux publics le mercredi 16 septembre 2026 à 19h au Couvent des Jacobins à Rennes (gratuit, sur réservation).

Devenez des spectateurs et spectatrices privilégiés avec les cartes de réduction. Bénéficiez de tarifs préférentiels tout au long de l'année dès le premier concert, profitez d'avantages chez nos partenaires, et réservez vos concerts dès le mois de juin pour toute la saison ! Faites profiter un proche de votre réduction sur une ou deux places (selon la carte choisie) dans la saison, à réserver au guichet ou par téléphone.

CARTE VOYAGEUR -50 %

Achetez votre carte 40 € et bénéficiez de 50 % de réduction sur tous nos concerts aux tarifs A+, A et B.

Tarif A+ : 25 €
 Tarif A : 20 €
 Tarif B : 12,50 €

CARTE DÉCOUVREUR -35 %

Achetez votre carte 20 € et bénéficiez de 35 % de réduction sur tous nos concerts aux tarifs A+, A et B, ou du tarif réduit sur justificatif (voir liste des bénéficiaires p.55).

Tarif A+ : 32,50 € / (tarif réduit : 14 €)
 Tarif A : 26 € / (tarif réduit : 14 €)
 Tarif B : 16 € / (tarif réduit : 12,50 €)

BILLETTERIE DE L'ORCHESTRE

Opéra
 Place de la Mairie
 35000 RENNES
 02 99 275 275
 Du mardi au samedi, de 13h à 18h

TARIFS À L'UNITÉ

Ouverture de la billetterie à l'unité le samedi 5 septembre 2026 à 13h.

✕ Présentation de la saison 2026-2027 aux publics le mercredi 16 septembre 2026 à 19h au Couvent des Jacobins à Rennes (gratuit, sur réservation).

Le concert **Symphonie n°1 de Brahms** (p.7) est ouvert à la réservation dès le mardi 9 juin 2026 à 13h.



Tarif A+
 Plein : 50 €
 Groupe et CSE : 42,50 €
 Réduit : 14 €
 Jeune : 10 €
 Sortir ! : 4 €

Tarif A
 Plein : 40 €
 Groupe et CSE : 34 €
 Réduit : 14 €
 Jeune : 10 €
 Sortir ! : 4 €

Tarif B
 Plein : 25 €
 Groupe et CSE : 22 €
 Réduit : 12,5 €
 Jeune : 10 €
 Sortir ! : 4 €

Tarif Flash

Plein : 10 €
 Sortir ! : 4 €

Tarif jeune public et famille

Plein : 10 €
 Enfants de 7 à 14 ans : 6 €
 Réduit : 6 €

Pass Culture : rendez-vous sur l'application pour découvrir les offres en cours à l'Orchestre.

Tarif réduit : bénéficiaires des minima sociaux, personnes en situation de handicap (carte CMI) et leur accompagnateur ou accompagnatrice, demandeurs et demandeuses d'emploi, sur présentation d'un justificatif de moins de 3 mois à l'entrée en salle.

Tarif jeune : de 7 à 28 ans, étudiantes et étudiants de moins de 30 ans, sur présentation d'un justificatif à l'entrée en salle.

Tarif groupe : à partir de 8 personnes.

Pensez à la carte cadeau ! Créditez la carte du montant de votre choix et soyez sûrs de faire plaisir. La carte cadeau est utilisable en ligne et au guichet (sur les concerts rennais). La carte est valable un an à partir de la date d'achat.

Pour connaître les tarifs des concerts hors de Rennes, nous vous invitons à vous rapprocher des salles de spectacle concernées.

ACCESSIBILITÉ

ACCUEIL DES SPECTATRICES ET SPECTATEURS

Un livret de présentation de l'Orchestre existe en **Facile à Lire et à Comprendre**. Cette méthode permet de traduire un langage classique en langage simplifié. Ce livret est disponible gratuitement et à la demande à la billetterie de l'Orchestre.

L'ensemble des concerts de l'Orchestre national de Bretagne est accessible aux personnes à mobilité réduite et aux personnes déficientes visuelles et auditives.

Les dispositifs d'accessibilité de nos principales salles de concerts :

- ✖ Ascenseurs ;
- ✖ Emplacements dédiés pour les fauteuils roulants en salle ;
- ✖ Stationnements PMR à proximité de la salle ;
- ✖ Boucles magnétiques pour les personnes malentendantes (Opéra de Rennes) ;
- ✖ Application dédiée pour smartphone Mobile Connect pour les personnes malentendantes (Couvent des Jacobins).

Afin de vous accueillir au mieux, les spectateurs et spectatrices en situation de handicap sont invités à réserver leurs places auprès de la billetterie au guichet, par mail ou par téléphone.

MOBILITÉS DOUCES

Sortez en bus !

L'Orchestre national de Bretagne participe au dispositif **Sortez en bus !** porté par Rennes Métropole. Il permet aux habitantes et habitants de bénéficier de tarifs préférentiels et d'un accompagnement en bus sur les concerts suivants :

✖ **Symphonie cosmique, Rameau, Rebel**
Jeudi 5 novembre 2026 à 20h au Couvent des Jacobins (p.12)

✖ **Concerto pour clarinette et orchestre de Khayam**
Jeudi 1^{er} avril 2027 à 20h au Couvent des Jacobins (p.28)

Plus d'informations sur le site de Rennes Métropole.

Nouveauté : partagez vos trajets pour venir aux concerts !

Avec covoiturage-simple.com, partagez vos trajets en voiture... mais aussi à vélo et à pied ! Covoiturage, covéloage et copiétonnage, venez à plusieurs à nos concerts de façon plus économique, conviviale et écologique.

RESTONS EN CONTACT !

BILLETTERIE DE L'ORCHESTRE

Opéra
Place de la Mairie
35000 RENNES
02 99 275 275
Du mardi au samedi, de 13h à 18h

EMAIL

contact@orchestrenationaldebretagne.bzh

SITE INTERNET

www.orchestrenationaldebretagne.bzh

RÉSEAUX SOCIAUX



NEWSLETTER

Pensez à vous inscrire à notre newsletter pour recevoir les dernières actualités de l'Orchestre !

Inscription sur la page d'accueil du site internet.



PARTENAIRES INSTITUTIONNELS

L'ORCHESTRE NATIONAL DE BRETAGNE REMERCIE



L'Orchestre national de Bretagne est financé par la Région Bretagne, la Ville de Rennes – Rennes Métropole, le Ministère de la Culture – DRAC Bretagne, avec le soutien des conseils départementaux d'Ille-et-Vilaine et du Morbihan.

MÉCÈNES ET PARTENAIRES

MÉCÈNE FONDATEUR



MÉCÈNES SOLISTES



MÉCÈNES CHEFS D'ATTAQUE



MÉCÈNES TUTTISTES



CHASSEUR OFFICIEL



PARTENAIRES



MÉDIAS



CRÉDITS

PHOTOS ET ILLUSTRATIONS

Couverture : © Philippe Forestier pour Pexels

2° de couverture : © Ellie Burgin pour Pexels

Page 6 : © Vasyl Danilyuk pour Pexels

Page 7 : © Emma Picq

Page 12 : © Kevin Calixte

Pages 13, 16, 25, 29, 36-37, 3° et 4° de couverture : © Laurent Guizard

Page 15 : © Kaupo Kikkas

Page 19 : © Jean-Baptiste Millot

Page 20 : © Avril Dunoyer

Page 24 : © Capucine de Chocqueuse

Page 26 : © Sylvain Gelineau

Page 27 : © Frédéric Ellis

Page 30 : © Le Philtre - Marc de Pierrefeu

Page 47 : © Alexander Popadin pour Pexels

Pages 52-53 : © Manuel Keusch pour Pexels

OURS

Directrice de publication : Julia Dehais

Rédaction des pages concerts : Claire Delamarche

Suivi éditorial : Joanne Gautier, Lila Gillium-Deynoux, Caroline Tith

Équipe de relecture : Cécile Baudouin, Isabelle Bigot, Thérèse Jaslet, Benoît Menut, Cécile Pacouil, Tiphaine Rocher

Conception graphique : Brut de Pomme, agence de communication solidaire

Imprimeur : Media Graphic, ZA l'Enseigne de l'Abbaye, 35830 Betton

MENTIONS LÉGALES

Orchestre national de Bretagne

Association loi 1901

SIRET : 350 102 091 000 21

Licences d'entrepreneur de spectacles : R-21-3589 et R-21-3590



MERCI

**Si la Bretagne est une des régions
les plus festives de France,
c'est aussi grâce à vous !**

*La Région soutient et fait vivre la culture :
subvention à l'Orchestre national de Bretagne,
plus de 2 000 spectacles et festivals soutenus
chaque année, Fête de la Bretagne...*

**POUR VOUS,
AVEC VOUS,
PARTOUT.**



Région
BRETAGNE

© Laurent Guizard

LA FONDATION BANQUE POPULAIRE ET CRÉDIT MARITIME GRAND OUEST

SOUTIENT LA CULTURE CITOYENNE

Et accompagne la transformation, marquant son engagement fidèle auprès des acteurs du territoire qui rêvent GRAND pour rendre la musique accessible à tous.

Elle est fière d'accompagner l'Orchestre national de Bretagne dans cette magnifique aventure humaine et musicale.



Orchestre national de Bretagne
Billetterie située à l'Opéra de Rennes
Du mardi au samedi de 13h à 18h

02 99 275 275

www.orchestrenationaldebretagne.bzh

La Fondation est une fondation d'entreprise régie par la loi n°97-571 du 23 juillet 1997 sur le développement du mécénat modifiée par la loi n°90-559 du 4 juillet 1990, la loi n°2002-5 du 4 janvier 2002 et la loi n°2003-709 du 1er août 2003, ainsi que les textes pris pour leur application dont le décret n°91-1006 du 30 septembre 1991 modifié par le décret n°2002-998 du 11 juillet 2002, et l'instruction fiscale n°112 du 13 juillet 2004 (4C-5-04 BODG).

Ne pas jeter sur la voie publique. Identité graphique réalisée par Brut de pomme, agence de communication solidaire. Impression réalisée par Média Graphic - ZA l'Enseigne de l'Abbaye 35830 Belton. Licences spectacle : L-R-21-3589 et L-R-21-3590.